



DUBLIN – BREST



Sam 30 Août au Ven 12 Septembre 2025

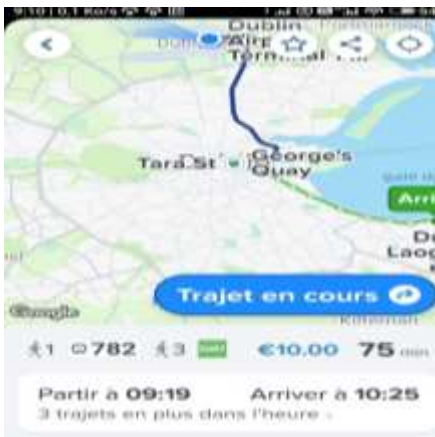


Chef de bord : Gilles SCHILLIG, bien assisté de Philippe Oriach et Bernard Mignucci, Ricky (d'A.) Magnien , Eric Garin, Serge Gautier, et Yves Guillemot

Parcours envisagé :

Le parcours envisagé initialement, hors météo, proposait 2 à 3 jours jusqu'à Cahore, avant d'attaquer une première grosse traversée vers Les Scilly ; puis le second gros morceau, la traversée vers Ouessant, avant de visiter Sein, Camaret puis Brest. Mais dans l'enthousiasme du départ, l'équipage a proposé de filer d'un bord vers Cahore, une avancée sud d'une 50aine de milles.

Et vogue la galère... !



Samedi 30 Août Temps frais, avec passages vents et pluie

Au port de Dun Laoghaire

Mais avant, il fallait, bien sûr, traiter les préalables incontournables :

- **L'avitaillement** : le collectif n'ayant pas tout à fait rempli les tableaux Excel « ad hoc » proposés, mais ayant bien des idées en tête, une rapide synthèse permit d'intégrer aux tableaux « ad hoc » les ingrédients nécessaires aux propositions exotiques, telles le «waterzoi» ou « boulets de liège » prometteurs. Aller collectif et coordonné vers le TESCO de Dun Laoghaire, en centre-ville. Et retour en moins de deux, chariots bourrés vers la marina (quasiment 85% de notre avitaillement global), puis sur les pontons chahutés jusqu'au bateau, avec un vent de travers qui donnait le ton des navigations à venir.
- **Installation à bord**, rangement des courses, et premier repas, poulet coco-riz, par **Philippe**, début des festivités... Premières consignes, et temps libre l'après-midi pour dernières emplettes personnelles et tour dans la ville.

Dimanche 31 Août Temps trop fort, passages vents et pluie

Au port de Dun Laoghaire

- Matin : important : Point Sécurité, introduit par **Gilles**, présenté par Philippe
- Repas de midi rapide, puis quartier libre avec visite du National Marine Museum de Dun Laoghaire... Musée installé dans une belle église désacralisée, fier d'exposer une lentille de Fresnel (hommage à 2 siècles de cette invention...), portant d'intéressants témoignages de la position centrale de l'Irlande dans l'histoire maritime européenne et transatlantique, câbles sous-marins, dernière escale du Titanic à Cobh/Cork, émigration et drames lors de la seconde guerre mondiale. Les marins retiendront que l'échelle de Beaufort fut introduite au début du 19ème par son inventeur, l'amiral Sir **Francis Beaufort**, issu d'une famille de huguenots français réfugiés en Irlande au 16ème siècle.
- Puis direction Dublin, pour la Maison d'Oscar Wilde, chansons des rues ou dernières bières au « Temple », selon affinités.
- Dîner : brasserie près du port de Dun Laoghaire « The Forty Foot »



Mercredi 3 Septembre

- **Nav2 : Cahore Point - Dale Flats (Wales) (72 Mn)(10h) (mouillage)**
- Départ 8h pour la première traversée en route directe vers le S/E ; l'équipage, lors du point quotidien de la veille a choisi d'ignorer la route initialement envisagée vers Creadan Head, route sud, et décidé une navigation plus longue vers la pointe du Pays de Galles. La longue route directe initialement envisagée vers les Scilly est ainsi coupée en deux étapes. La mer est d'abord protégée par la côte irlandaise, puis la conjonction avec du vent soutenu, 15/20nds, lève des vagues plus formées. Belle journée de navigation ; alternance des vacations ; repas adaptés au bateau en mouvement ; pendant ces séquences en navigation, les talents culinaires de **Bernard, Serge, Philippe, Ricky d'A. et Gilles** ne manqueront pas de s'exprimer avec vaillance tout au long des deux semaines.
- Arrivée en fin d'après-midi dans la baie de Milford Haven. Malgré des appels et demandes répétés, le port ne nous laisse pas envisager un ponton. Ce sera donc un mouillage, passé l'entrée ouest, près des Dale Flats bien protégés.
- Vues du soir, fantomatiques et lointaines, sur les immenses sites de raffinage de Milford Haven.

1 ^{er} heure barre + voile 300. 2 ^e heure nav + voile radar		Barre	Navigation
0	1	Philippe	Eric M
1	2	Bernard	Philippe
2	3	Bernard	Bernard
3	4	Serge	Serge
4	5	Eric G	Serge
5	6	Yves	Yves
6	7	Bernard	Bernard
7	8	Philippe	Eric M
8	9	Yves	Philippe
9	10	Eric M	Yves
10	11	Bernard	Eric M
11	12	Bernard	Bernard
12	13	Eric G	Bernard
13	14	Serge	Eric G
14	15	Philippe	Serge
15	16	Yves	Philippe
16	17	Bernard	Yves
17	18	Eric M	Bernard
18	19	Serge	Eric M
19	20	Eric G	Serge
20	21	Yves	Eric G
21	22	Serge	Yves
22	23	Yves	Serge
23	0	Eric M	Yves



Jeudi 4 Septembre

- **Nav3 – J1: Dale Flats (Wales) – => Vers Newlyn (UK Cornwall)**
- Le départ vers le sud sera fixé à 14h, après de nouvelles réflexions collectives et des échanges méthodologiques entre **Gilles** et **Eric** fort intéressants sur le routage. Direction la Cornouaille, Lands End. Cap 200°
- C'est le moment de bénéficier du waterzoï -non improvisé- de **Ricky d'A.**



Ricky d'A.

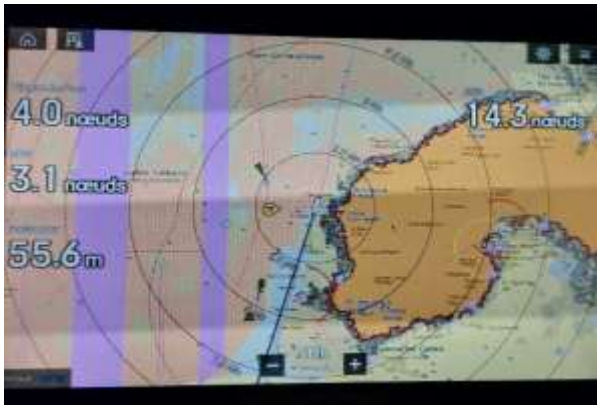


Serge

- La houle s'établit au fur et à mesure où nous avançons au large avec vent entre F3 et 5 dans la nuit ; La houle est régulière ; barrer reste plaisant.
- Et pour un meilleur confort lors du diner du soir : une mise à la cape, nuit tombante... moment magique de cette navigation. Puis reprise de la route.
- Les changements de barreurs/navigateurs se font avec fluidité.

Vendredi 5 Septembre

- **Nav3 - J2: => Vers Newlyn (UK Cornwall) (120 Mn) (20h) (Port)**



- Prendre des forces pour la nuit : Facile : il reste de l'excellent ragoût concocté par **Bernard**, et fera plus que l'affaire avec des pâtes
- La nuit reste agréable, peu de nuages et pas de pluie ; le vent baisse progressivement à F3, et même moins lorsque nous tourneront Lands End vers la baie de Penzance, avec un beau lever de soleil.
- Puis nous remontons vers le petit port de pêche de Newlyn, équipé de quelques pontons. Moteur stoppé à 11h, deux heures pour terminer la nuit courte.
- 13h sur pieds pour un tour en ville où nous attend un petit restaurant sympa au soleil.
- Balades, repos, douches et dernier complément d'approvisionnement avant les Scilly puis la Bretagne.

Samedi 6 Septembre

- **Nav4 - Newlyn (UK Cornwall) – St Mary's – Scilly Islands (40 Mn) (6h) (Bouée)**
- Navigation vers les Scilly démarrée tôt pour profiter d'une belle matinée en direction de l'ouest avec vent et houle établis



- Navigation entre les balises et les cailloux jusqu'au port de Hugh Town. Boavista fera des pointes SOG à 10,7nds.
- Prise d'une bouée, toute proche de celle d'un voilier mené par des amis du GIC
- Bon déjeuner d'excellentes pâtes au thon, avant une sieste bienvenue.
- Notre prochaine étape est à définir. Examen des conditions météo des 48h à venir. Comment échapper aux coups de vent à venir, des 10 et 11 septembre ; mer agitée et force du vent ? Passages de grains... Jusque-là, nous avons bénéficié de conditions dans l'ensemble favorables, et surtout avec très peu de pluie.

Dimanche 7 Septembre

- **Nav5 – J1: St Mary's – Scilly Islands - => Vers Aber Wrac'h port La Palue**
- Lever 8h, pt dej oeufs bacon pour qui veut (...quasi tous 😊). Préparation pour la navigation et rangement du bateau.
- Exposé par **Gilles** du routage et des particularités du passage du Rail ouest ; Attention aux bateaux non signalés, non visibles sur AIS (militaires, petits pêcheurs, bateaux AIS éteint ou sans...), surveillance du CPA/collision...
- Midi, repas avant départ : pommes de terre, saucisses...
- 14h départ et sortie pas la passe sud avec bonne visibilité ; vent 15 à 20nds, pas de pluie en vue. Route 135°, puis 160°...etc



Lundi 8 Septembre *(Eclipse totale de Lune)*

- **Nav5 – J2 : => Vers Aber Wrac'h Port La Palue (107Mn) (Port)**
- Belle traversée de nuit, mer formée ; belles vagues jusqu'à 3m, mais houle et vent de SO manœuvrables ; pleine lune toute la nuit (Photo ; **Philippe barreur**)
- Routage opérationnel, permettant les corrections de cap nécessaires

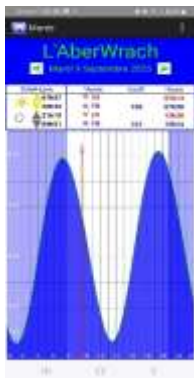


- AIS bien utile...mais peu de bateaux rencontrés sur les zones du Rail d'entrée
- Pas vu l'éclipse de lune qui était en fin de phase, et avec nuages à l'est.

- Passé le Rail, la lune nous aura éclairé le parcours jusqu'au bout vers l'Aber Wrac'h, le Grand Chenal et les balises cardinales d'atterrissage, puis le port.
- Le port de la Palue se mérite ; avancée prudente de balise en balise ; entrelacs de balises vertes et rouges à repérer (encore faut-il qu'elles fonctionnent...), avancée prudente... Enfin la marina où une place attend Boavista, juste à l'entrée. Fin de cette belle Nav de nuit.
- Le jour va se lever : repos et fin de nuit jusqu'à midi, et après midi libre.
- Décision d'attendre une journée ; pause bienvenue pour visite de cette région mythique du Finistère.
- Célébration de notre retour en terres bretonnes au très bon restaurant « Captain »
- Balades sur la côte, vers le bourg, sentiers côtiers et le sémaphore.

Mardi 9 Septembre

- **Aber Wrac'h port La Palue - Aber Wrac'h port La Palue (Port)**
- Surveillance de la météo toujours turbulente avec passages de fronts soutenus ;
- Passages de pluie ; la petite crêperie près du port, est pleine des marcheurs et cyclotouristes en déroute, mais elle nous fait une place. Puis, repos et lectures.
- Pour le soir, l'idée de quelques huîtres a fait son chemin. Elles seront dénichées chez le producteur du coin Le-Cha, qui livre partout en France, semble-t-il.



Mercredi 10 Septembre

(Jour de Manif – La France à l'arrêt)

- **Nav6 : Aber Wrac'h – Port La Palue – Rade de Brest /Le Fret (Mouillage)**
- 9h : l'équipage est fin prêt à larguer. La météo est à la pluie fine et au brouillard, mais le vent est quasi nul. Objectif : la Rade de Brest ; coef de marée 106, le flot entame sa descente ; sortie sans problème vers le Grand Chenal.
- Contourner la pointe nord-ouest de la Bretagne depuis l'Aber Wrac'h jusqu'au fond de la Rade de Brest, est un parcours qui n'a rien d'anodin, hérissé de rochers à fleur d'eau, découvrant ou non, de brisants sonores et tumultueux. Un parcours aux noms qui résonnent aux marins : chenal du Four, chaussée des Pierres noires, archipel de Molène, la pointe Saint Mathieu, et surtout Portsall et sa marée noire, l'une des pires catastrophes écologiques de l'histoire.
- En mer d'Iroise, la mer, vivante, sent l'océan. On respire...
- Passé la Pointe St Mathieu, nous sommes dans le « goulet », la pointe de Cornouaille vite passée, et dès la Pointe des espagnols laissée à tribord, nous virons plein SSE vers Le Fret pour un mouillage forain.
- Nul nécessité de nous rappeler que nous sommes chez la Navale : navires militaires de toutes natures, à l'ancre ou à l'exercice ; contournement des bases de sous-marins nucléaires que l'on devine au loin sous leurs bâtiments de protection.
- Mouillage au fond de la baie de l'île Longue, au large de la petite bourgade de Trévoa.
- Repos et diner d'un gros plat de spaghettis pistou bienvenu.



Jeudi 11 Septembre

- **Nav7 : Rade de Brest/ Le Fret - L'Aulne, la Rade - Brest Port du Château**
- Le dernier jour de navigation s'avère être le plus sportif. Il n'est plus question de faire des quarts de 1 heure : tous en action ! Barrer puis veiller à la navigation sur longue route la plus directe. Tous à la manœuvre pour virements de bords successifs. Le vent est toujours à l'ouest, mais notre route change souvent pour aller d'un point à l'autre de la Rade, et bien sûr pour remonter l'estuaire étroit de la petite rivière Aulne qui se jette dans la rade, et plus encore, face au vent quand il faudra remonter au NO jusqu'au port de Brest, notre destination finale.

- Mais le parcours vaut la peine : passer l'Ecole Navale de Lanvéoc, longer la presqu'île de Crozon par le nord, tourner la pointe de La Forêt, tourner la circonvolution en escargot de l'Aulne à Landévennec pour apercevoir l'Abbaye de Saint-Guérolé parmi les arbres, et tourner encore vers Port StYvel pour passer en revue le cimetière des vieux navires militaires sous cocon...
- Pause déjeuner, avant de prendre la même route maritime étroite et tortueuse, qui se terminera dans le Port du Château, notre destination finale.
- Mais cette route, il faudra la gagner « au près serré », zig-zag entre les bouées, bords gagnés l'un après l'autre, exploits des barreurs, confort devenu précaire des équipiers.
- La Grande rade nous donne enfin plus d'espace ; passage en revue au retour : l'île Ronde, Le Fret, les navires militaires et les hélicoptères, passer la basse du Renard par l'ouest (un challenge pour notre route venant du SE)
- Puis, alors, c'est plein nord, tout droit vers la marina du port du Château, très bon abri après ces deux dernières journées sportives.
- Faire le plein de gazole, pour le bord suivant qui arrive demain, commencer à rassembler nos affaires. Et préparer un dernier diner à bord au cours duquel il est prévu de fêter l'anniversaire de Philippe. CHUT !
- La dernière mission sera de filer en ville pour ramener un bon gâteau...au chocolat, des bougies, et des bricoles pour le dernier apéro. La fête, quoi !



Vendredi 12 Septembre

- **Brest Port du Château**
- Matin : rangement des effets personnels, bagages sortis du bateau ; nettoyage intégral intérieur, extérieur du bateau pour l'équipage suivant qui embarque à 14h, après conférence des Chefs de bord.
- Midi : tous ensemble dernier restaurant sur le port (« Les quatre vents »...TOP)
- Après-midi, passage de consignes et du bateau à l'équipage « entrant ».

La partie est finie... Ce fut une belle séquence de navigation, dans une excellente ambiance amicale. Heureux de ces moments sympathiques et enrichissants.

BRAVO A TOUS, MERCI



Yves

LE PARCOURS «DUBLIN/Dun Laoghaire – BREST Port du Château »

Samedi 30/08.2025 au Vendredi 12 Septembre



Nav 1 : Dun Laoghaire – Cahore Point (mouillage)	52Mn -10h- F3à6-V5,5à6,7
Nav 2 : Cahore Point – Dale (port, ouest de Milford Haven)	72Mn-10h- F3à5-V7,3à8
Nav 3 : Dale – Newlyn (port à l'ouest de la baie de Penzance)	120Mn-20h- F3à5-V5 à 8
Nav 4 : Newlyn – St Mary's, Ile principale des Scilly (bouée)	40Mn- 6h- F3à5-V7 à 10
Nav 5 : St Mary's – Aber Wrac'h (port)	107Mn-18h- F2à5-V6 à 10
Nav 6 : Aber Wrac'h – Ile Longue/Le Fret (Mouillage)	48Mn- 8h- F 2à5-V5 à 6
Nav 7 : Le Fret – L'Aulne - Brest Port du Château (port)	31Mn- 7h- F3à5- V5 < 5

Nous et les Autres : Et pendant ce temps-là.... Sur la Solitaire du Figaro...

« VENTS FORTS ET RAFALES SUR LA ZONE

Extrait du magazine « Voile et Aventure COURSE au LARGE » 6 septembre 2025

Le parcours de la 1ere étape dont le départ est prévu dimanche 7 septembre a été modifié. Initialement prévu sur un parcours en Manche et vers les côtes irlandaises et son célèbre rocher du Fastnet, le parcours de la première étape de « La Solitaire du Figaro Paprec » a été modifié. Après une étude minutieuse des conditions météorologiques et de l'état de la mer au large de la sortie de la Manche, Yann Château, Directeur de Course, a décidé de modifier ce parcours. Les 35 solitaires et les 7 équipages du Défi Paprec resteront en Manche pour plus de sécurité. »

Dublin – Brest GIC BOAVISTA Sam 30 Août au Vend 12 Septembre 2025



(Photo Serge) de G à D ; Philippe, Gilles, Bernard, Eric, Yves et Ricky d'A.